

贵州桐梓农村商业银行股份有限公司

2022 年度信息披露报告

目 录

- 一、重要提示
- 二、基本情况简介
- 三、主要业务数据
- 四、董事、监事、高级管理层人员和员工情况
- 五、公司治理情况
- 六、股本变动及股东情况
- 七、风险管理情况
- 八、本行面临的各类风险及防范对策
- 九、薪酬情况
- 十、小微企业金融服务情况
- 十一、消费者权益保护工作开展情况
- 十二、重要事项

一、重要提示

贵州桐梓农村商业银行股份有限公司（以下简称“贵州桐梓农商银行”或“本行”）董事会及董事保证本报告所载资料不存在任何虚假记载、误导性陈述或者重大遗漏，并对其内容的真实性、准确性和完整性承担个别及连带责任。

本报告中 2022 年度财务会计情况报告已经贵州源信益会计师事务所审计。

二、基本情况简介

（一）本行简介

贵州桐梓农村商业银行股份有限公司，于 2016 年 4 月 29 日经中国银行业监督管理委员会贵州监管局（黔银监复〔2016〕61 号）批准筹建，于 2017 年 3 月 30 日获准开业批复，并于 2017 年 7 月 6 日正式挂牌营业。

法定中文名称：贵州桐梓农村商业银行股份有限公司（简称：贵州桐梓农商银行）。

法定代表人：宋道伦

注册资本：人民币 269,805,493.87 元

注册地址：贵州省桐梓县娄山关镇河滨南路 203 号

经营范围：发放短期、中期和长期贷款；办理国内结算；办理票据承兑与贴现；从事同业拆借；从事银行卡业务（借记卡）；代理发行、代理兑付、承销政府债券；买卖政府债券、金融债券；代理收付款及代理保险业务；提供保管箱服务；经银行业监督管理机构批准的其他业务。

企业法人营业执照统一社会信用代码：91520322214832988Q

金融许可证号：B1592H352030001

邮政编码：563200

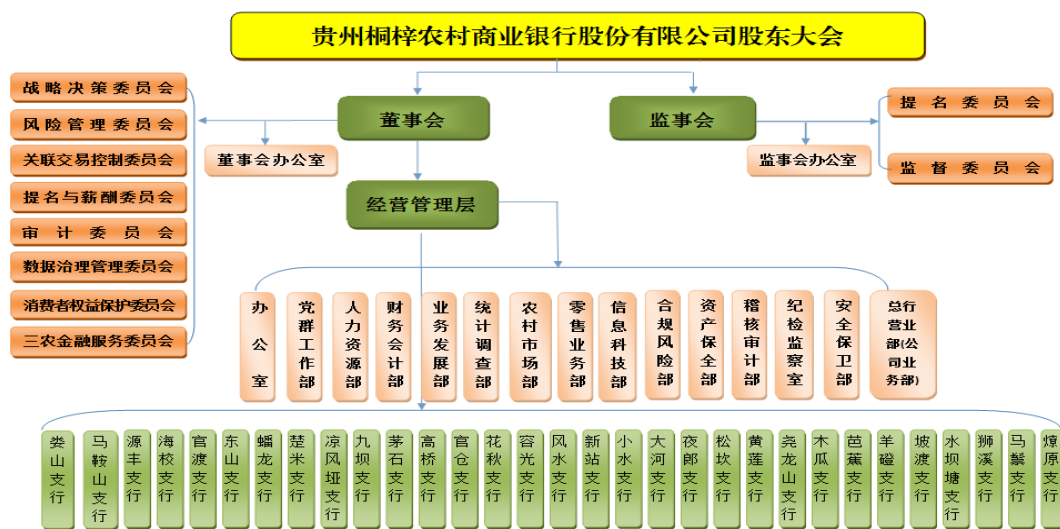
联系电话：0851-26650244

客服服务及投诉电话：96688

（二）组织架构

根据本行章程的规定，设立了股东代表大会、董事会、监事会和高级管理层。基本情况如下图：

贵州桐梓农村商业银行股份有限公司组织架构图



三、主要业务数据

（一）报告期主要利润指标情况

单位：人民币万元

项目	2022年
利润总额	12892.05
净利润	9968.12
投资收益	9.69
营业利润	13701.84
营业外收支净额	-809.79

（二）截至报告期末的主要会计财务数据和财务指标

单位：人民币万元

项目	2022 年
营业收入	82081.59
年末总资产	1456184.96
年末存款余额	1206026.62 (1104 口径)
年末贷款余额	888201.34
年末所有者权益	120866.95

（三）报告期内资本构成及其变化情况

单位：人民币万元

项目	2022 年末
1、核心一级资本	120866.95
2、核心一级资本监管扣除项目	2276.66
3、核心一级资本净额	118590.29
4、附属资本	
5、附属资本的可计算价值	
6、总扣减项	
7、资本净额	129063.17
8、信用风险加权资产	941480.38
其中：表内风险加权资产	847970.61
表外加权风险资产	332.54

2022 年，面对复杂的经济形势，全行上下联动，克难攻坚，紧紧围绕年度经营计划，以存贷业务为重点，加大资金营运、中间业务拓展力度，同时不断发展新型业务，转变收入增长结构。截止 2022 年末。各项资产总计 1456184.96 万元；负债总计 1335318.01 万元；所有者权益 120866.95 万元；实现各项收入 82153.05 万元，增幅 4.12%。

（四）利润实现情况

本行 2022 年实现账面净利润 9968.12 万元，实现税前利润 12892.05 万元（计提贷款减值准备 12583.65 万元），同比减少 4191.13 万元。

（五）利润分配情况

2022 年年初未分配利润为 38656.60 万元，计提 2021 年度股金红利 2158.44 万元，以前年度损益调整（调增）2286.10 万元，2022 年末实现净利润 9968.12 万元，按 10%提取法定盈余公积 996.81 万元，年末实际可供分配利润 47755.57 万元。

2022 年末，本行拨备覆盖率为 229.01%，贷款不良率为 2.99%，资本充足率为 13.71%，三项指标均达到监管规定标准，以 2022 年末的股本为基数，按照 6%比例分配股红，共提取应付股利 1618.83 万元，留存未分配利润 46136.74 万元。

四、董事、监事、高级管理层人员和员工情况

（一）董事会董事人员情况

序号	姓名	性别	职务	备注
1	宋道伦	男	董事长	2022 年 10 月 14 日换届选举续任董事长职务
2	李敬东	男	副董事长	2022 年 10 月 14 日换届选举续任副董事长职务
3	李 瑛	男	独立董事	2022 年 10 月 14 日换届选举续任独立董事
4	李正梅	女	独立董事	2022 年 10 月 14 日换届选举续任独立董事
5	王建华	男	职工董事	2022 年 10 月 14 日换届选举续任职工董事
6	欧国勇	男	非执行董事	2022 年 10 月 14 日换届选举续任非执行董事

（二）监事会监事人员情况

序号	姓名	性别	职务	备注
1	赵波	男	监事长	2022 年 10 月 14 日-2022 年 10 月 17 日履职年限满，黔农信任（2022）62 号免去监事长职务
2	罗小丹	女	职工监事	2022 年 10 月 14 日换届选举续任职工监事
3	童春霞	女	股东监事	2022 年 10 月 14 日换届选举续任股东监事
4	於孝强	男	外部监事	2022 年 10 月 14 日换届选举新任外部监事
5	吴雪霖	男	外部监事	2022 年 10 月 14 日换届新任外部监事
6	邓治峰	男	职工监事	工作变动，于 2022 年 2 月 11 日辞去职工监事及监事长职务
7	李婷	女	职工监事	2022 年 10 月 14 日换届不再任职工监事
8	杨定朗	男	外部监事	2022 年 10 月 14 日换届不再担任外部监事
9	白大钊	男	外部监事	2022 年 10 月 14 日换届不再担任外部监事

(三) 高级管理层

序号	姓名	性别	职务	从业年限	分管工作范围
1	宋道伦	男	党委书记、董事长	30	主持桐梓农商银行党委、董事会全面工作，负责意识形态、组织人事工作，分管党委办公室、党委组织部，代管纪检监察室（问责委员会）。
2	李敬东	男	党委副书记、副董事长、行长	35	主持桐梓农商银行经营管理层全面工作，负责业务发展、农村市场、资产保全等方面工作。分管业务发展部、农村市场部（乡村振兴部）、资产保全部。
3	刘晶晶	女	党委委员、副行长	12	负责党建、办公室、人力资源、合规风险、零售业务、青团妇等方面工作。分管办公室、董事会办公室、党群工作部（党委宣传部）、人力资源部、合规风险部（反洗钱监测分析中心）、零售业务部；代管稽核审计部（监事会办公室、预警中心）。
4	宋明伦	男	党委委员、副行长	17	负责工会、财务会计、统计调查、基础建设、信息科技、安全保卫等方面工作。分管财务会计部、统计调查部、信息科技部、工会办公室，安全保卫部、营业部。

(四) 员工情况

2022 年末，全行员工 380 人，其中在岗合同制员工 361 人，内退 15 人，工伤 1 人，派遣员工 3 人。按受教育程度分：本科及以上学历 266 人，专科 107 人，专科以下 7 人。

(五) 董事、监事变更情况

1. 董事会董事：2021 年末，本行董事共 9 名，其中：董事长 1 名、副董事长 1 名、职工董事 1 名、独立董事 2 名、非执行董事 4 名。2022 年 10 月本行实施董事会换届选举，董事会设置 9 名董事，其中：执行董事 3 名（董事 1 名、副董事长 1 名、职工董事 1 名）；独立董事 3 名，非执行董事 3 名。截止 2022 年 12 月 31 日，本行董事会董事组成为：宋道伦（董事长）、李敬东（副董事长）、王建华（职工董事）；独立董事：李瑛、李正梅（女）、丁燕南（女）；非执行董事：欧国勇、李莹、陆徐飞。因增补 3 名董事：李莹、陆徐飞、丁燕南等 3

人，因未取得任职资格，暂未履职。本年度董事变动情况如下：

(1) 2022年10月，经本行第八次股东大会和第二届董事会第一次会议，选举宋道伦、李敬东、王建华为本行第二届董事会执行董事，宋道伦续任董事长、李敬东续任副董事长，王建华为职工董事。

(2) 2022年9月，非执行董事廖晓波、吴玉洪、龙定洋因自身工作原因相继辞去本行董事会非执行董事职务。经本行第八次股东大会补选李莹、陆徐飞为本行第二届董事会非执行董事，丁燕南为独立董事。

2.监事会监事：2022年10月本行实施监事会换届选举，本行监事会由5名监事组成，其中职工监事2名、非职工监事3人。监事会监事组成为：赵波（监事长）、罗小丹（职工监事）、童春霞（股东监事）、於孝强（外部监事）、吴雪霖（外部监事）。截止2022年12月31日因监事长履职年限满离职，监事长缺位。本年度监事变动情况如下：

(1) 2022年10月经本行第二届职工代表大会第十九次会议和第八次股东大会选举确认赵波、罗小丹为本行第二届监事会职工监事，赵波续任监事长；选举童春霞（股东监事）、於孝强（外部监事）、吴雪霖（外部监事）为本行第二届监事会非职工监事。

(2) 根据黔农信任（2022）62号文件，赵波因履职年限满离职，监事长缺位。原第一届监事杨定朗、白大钊书面申请辞职离任，补选於孝强、吴雪霖为本行第二届监事会非职工监事。

（六）高级管理层的变动情况

根据省联社推荐意见，本行2022年高管层变动情况如下：

1. 根据《省联社关于杨宗仁等同志任免职的通知》（黔农信任

〔2022〕5号)推荐意见,经本行首届职工代表大会第十六次会议表决通过选举赵波同志为本行职工监事,2022年3月10日贵州桐梓农商银行监事会第十八次会议审议表决通过,赵波同志任本行党委委员、纪委书记、监事长,于2022年3月22日正式履职。2022年10月,根据《省联社关于周慈文等同志免职的通知》(黔农信任〔2022〕62号)推荐意见,赵波不再担任贵州桐梓农村商业银行股份有限公司监事长职务。

2.根据《省联社关于杨宗仁等同志任免职的通知》(黔农信任〔2022〕5号)推荐意见,陈明华不再担任本行工会主席职务。

截止2022年12月31日,本行高级管理层配备董事长1名、行长(副董事长)1名,副行长2名。

五、公司治理情况

(一) 股东大会

根据本行章程的规定,严格按照《公司法》、《章程》及有关法律法规召集、召开股东大会,保证了股东依法行使权力。2022年度,本行召开股东大会2次,会议严格按照法定程序进行。会议具体情况如下:

1.2022年5月19日,本行召开贵州桐梓农商银行股东大会第七次会议,22位股东(代理人)参加会议,以有效股份数17799.61万股(占本行股份总额的65.97%)表决通过了《贵州桐梓农商银行董事会2021年度工作报告》《贵州桐梓农商银行监事会2021年度工作报告》《贵州桐梓农商银行经营层2022年度经营与发展计划》《贵州桐梓农商银行2022年度财务预算方案》《贵州桐梓农商银行2021年度利润分配和股金分红方案》《贵州桐梓农村商业银行股份有限公司主

要股东承诺书》等 6 个提案。

2.2022 年 10 月 14 日，本行召开贵州桐梓农商银行股东大会第八次会议，27 位股东（代理人）以有效股份数 19,720.36 万股（占本行股份总额的 73.09%）表决通过了《贵州桐梓农商银行第一届董事会工作报告》《贵州桐梓农商银行第一届监事会工作报告》《贵州桐梓农商银行章程（修订）》《贵州桐梓农商银行股东大会议事规则（修订）》《贵州桐梓农商银行董事会议事规则（修订）》《贵州桐梓农商银行监事会议事规则（修订）》《贵州桐梓农村商业银行股份有限公司第二届董事会董事选举办法》《贵州桐梓农村商业银行股份有限公司第二届监事会监事选举办法》《贵州桐梓农商银行外部董事、监事薪酬管理办法》《关于确认由贵州桐梓农商银行第二届职工代表大会第十九次会议选举产生的贵州桐梓农商银行第二届董事会职工董事、第二届监事会职工监事》《选举李莹拟任贵州桐梓农商银行第二届董事会非执行董事》《选举欧国勇拟任贵州桐梓农商银行第二届董事会非执行董事》《选举陆徐飞拟任贵州桐梓农商银行第二届董事会非执行董事》《选举李正梅拟任贵州桐梓农商银行第二届董事会独立董事》《选举丁燕南拟任贵州桐梓农商银行第二届董事会独立董事》《选举李瑛拟任贵州桐梓农商银行第二届董事会独立董事》等 16 个提案。

（二）董事会构成及工作情况

1.董事会董事成员组成：根据《章程》规定，本行董事会设董事 9-13 名。截止 2022 年末，本行董事会由董事 9 名组成（其中 1 名独立董事、2 名非执行董事截止报告期末未取得任职资格，未正式履职）。包括：董事长 1 名，副董事长 1 名，职工董事 1 名，独立董事 3 名，非执行董事 3 名。本年度董事会共召开会议 6 次（含 2 次临时会议），

审议通过 42 个提案。本行董事会董事能认真履行工作职责，参与本行经营发展规划制定和执行监督，为本行依法合规经营和高质量发展提供了决策保障。

2.董事会下设专门委员会：截止 2022 年末，本行董事会下设：战略决策委员会、风险管理委员会、提名与薪酬委员会、关联交易控制委员会、审计委员会、数据治理管理委员会、消费者权益保护委员会和“三农”金融服务委员会等 8 个专门委员会。

本年度，董事会各专门委员会在完善公司治理架构过程中，根据《议事规则》和《董事会专门委员会工作运行规范》，明晰履职权责边界，规范了委员会工作运行程序，工作开展达到有效性。截止 2022 年 12 月末，各专门委员会定期召开会议，讨论或审议报告或提案共计 83 个。

（三）监事会构成及工作情况

本行监事会成员设置为 5 人（截止目报告期共 4 人，监事长缺位），其中设职工监事 2 人，外部监事 3 人。下设提名委员会、监督委员会。监事会成员均有足够的时间和精力履行职责，并承诺勤勉尽职，积极完成监事会指派的监督任务。

2022 年度，本行监事会共召开会议 6 次，审议审核 15 个报告、20 个议案，出席率 100%，参会监事认真审议各项议案，独立发表意见，力促股东大会和董事会确定的目标实现。

一是在履行监督权责工作上，派出代表列席董事会、行长办公会议，审阅会议文件，对董事会审议通过的各项议案的内容、审议程序的合法性、合规性进行监督；同时，对经营活动监督过程中，深入了解和掌握本行在战略规划、内部控制、风险管理、关联交易、薪酬

考核、风险处置等方面的具体情况，并适时建言献策，共同研究解决问题的办法和措施，使监督工作前移和深入到第一线，寓监督于服务之中，对董事、高级管理层成员的履职情况有了更直接的了解，客观地对董事、高级管理层履职进行评价。

二是全体监事均能够认真审议监事会会议各项议题，充分发表意见和建议，谨慎、认真、勤勉地行使农商银行所赋予的权利，忠实履行职责，维护本行和股东的最大利益。

三是对经营班子在经营活动中有关重要事项、重大决策，监事会积极参与，并发表意见，对本行经营决策进行有效地监督。

（四）高级管理层构成及工作情况

截止 2022 年 12 月 31 日，本行经营管理层设行长 1 名，副行长 2 名。2022 年度经营管理层能够根据授权和转授权范围内围绕中心，服务大局，抓好衔接和配合，积极履行职责。

（五）部门设置与分支机构设置情况。

本行设置 16 个职能部门，分别是：董事会办公室、党群工作部、纪检监察室、办公室、业务发展部、零售业务部、信息科技部、农村市场部、合规风险部、财务会计部、统计调查部、人力资源部、资产保全部、安全保卫部、稽核审计部（内设预警中心）、工会办公室；总行下设营业部（内设公司部）。本行下辖 31 个支行，具体如下：

序号	行名	网点地址
1	贵州桐梓农村商业银行股份有限公司营业部	贵州省遵义市桐梓县娄山关镇河滨南路 203 号
2	贵州桐梓农村商业银行股份有限公司娄山支行	贵州省遵义市桐梓县娄山关镇和平、文笔路口第 11 区 4 栋 2 单元第 16-23 号
3	贵州桐梓农村商业银行股份有限公司官渡支行	贵州省遵义市桐梓县娄山关镇南家坡商住综合小区(夜郎 尚河城)J-1-4
4	贵州桐梓农村商业银行股份有限公司东山支行	贵州省遵义市桐梓县娄山关镇凤鸣路综合商住楼一栋 1-1、1-2、1-3 号
5	贵州桐梓农村商业银行股份有限公司蟠龙支行	贵州省遵义市桐梓县娄山关镇蟠龙大道七号楼 B 幢 1 层 1-2 号房
6	贵州桐梓农村商业银行股份有限公司马鞍山支行	贵州省遵义市桐梓县娄山关镇河滨南路

7	贵州桐梓农村商业银行股份有限公司楚米支行	贵州省遵义市桐梓县楚米镇
8	贵州桐梓农村商业银行股份有限公司凉风垭支行	贵州省遵义市桐梓县楚米镇楚米街道 88 号
9	贵州桐梓农村商业银行股份有限公司九坝支行	贵州省遵义市桐梓县九坝镇
10	贵州桐梓农村商业银行股份有限公司茅石支行	贵州省遵义市桐梓县茅石镇
11	贵州桐梓农村商业银行股份有限公司高桥支行	贵州省遵义市桐梓县高桥镇
12	贵州桐梓农村商业银行股份有限公司官仓支行	贵州省遵义市桐梓县官仓镇太平街上
13	贵州桐梓农村商业银行股份有限公司花秋支行	贵州省遵义市桐梓县花秋镇
14	贵州桐梓农村商业银行股份有限公司容光支行	贵州省遵义市桐梓县容光街上
15	贵州桐梓农村商业银行股份有限公司风水支行	贵州省遵义市桐梓县风水镇风水街上
16	贵州桐梓农村商业银行股份有限公司新站支行	贵州省遵义市桐梓县新站镇建设街 176 号
17	贵州桐梓农村商业银行股份有限公司燎原支行	贵州省遵义市桐梓县燎原镇大关村柏树组花园路 140 号
18	贵州桐梓农村商业银行股份有限公司小水支行	贵州省遵义市桐梓县小水乡街上
19	贵州桐梓农村商业银行股份有限公司大河支行	贵州省遵义市桐梓县大河镇大河街
20	贵州桐梓农村商业银行股份有限公司夜郎支行	贵州省遵义市桐梓县夜郎镇
21	贵州桐梓农村商业银行股份有限公司松坎支行	贵州省遵义市桐梓县松坎镇新街卫生路 117-2 号
22	贵州桐梓农村商业银行股份有限公司木瓜支行	贵州省遵义市桐梓县木瓜镇街上
23	贵州桐梓农村商业银行股份有限公司尧龙山支行	贵州省遵义市桐梓县尧龙山街上
24	贵州桐梓农村商业银行股份有限公司芭蕉支行	贵州省遵义市桐梓县芭蕉镇
25	贵州桐梓农村商业银行股份有限公司羊磴支行	贵州省遵义市桐梓县羊磴镇
26	贵州桐梓农村商业银行股份有限公司坡渡支行	贵州省遵义市桐梓县坡渡镇街上
27	贵州桐梓农村商业银行股份有限公司水坝塘支行	贵州省遵义市桐梓县水坝塘镇新街
28	贵州桐梓农村商业银行股份有限公司狮溪支行	贵州省遵义市桐梓县狮溪镇中心街
29	贵州桐梓农村商业银行股份有限公司源丰支行	贵州省遵义市桐梓县娄山关镇人民路 30 号
30	贵州桐梓农村商业银行股份有限公司海校支行	贵州省遵义市桐梓县海校社区民生街靠右第 10、11 号门面
31	贵州桐梓农村商业银行股份有限公司马鬃支行	贵州省遵义市桐梓县马鬃乡马鬃街上政府大楼 1-2 号

六、股本变动及股东情况

(一) 股东权益变动表

单位：人民币万元

项目	2021 年末	本期增加	2022 年末
股本	26980.55	0	26980.55
资本公积	4128.50	0	4128.50
盈余公积	9377.73	996.81	10374.54
一般风险准备	30455.48	1172.31	31627.79
未分配利润	38656.60	9098.97	47755.57

(二) 股权结构表

单位：人民币万元

股东类型	2022 年末股本数	占总股本比例 (%)
企业法人股	9460.17	35.06
职工自然人股	4244.82	15.74
非职工自然人股	13275.56	49.20

(三) 最大十户股东及持股情况

单位：人民币 元，%

序号	股东名称	期初持股数 (元)	期初占总资本 比例 (%)	期末持股数 (元)	期末占总资本 比例 (%)
1	贵州金融控股集团有限责任公司（贵州贵民投资集团有限责任公司）	19,847,160.00	7.36	19,847,160.00	7.36
2	贵州彩阳电暖科技有限公司	19,178,327.60	7.11	19,178,327.60	7.11
3	遵义天域贸易有限责任公司	15,835,500.00	5.87	15,835,500.00	5.87
4	贵州遵义汇川农村商业银行股份有限公司	14,632,002.00	5.42	14,632,002.00	5.42
5	贵州森航房地产开发有限公司	13,196,250.00	4.89	13,196,250.00	4.89
6	贵州织金农村商业银行股份有限公司	5,278,500.00	1.96	5,278,500.00	1.96
7	荣波	3,960,747.12	1.47	3,960,747.12	1.47
8	张小莉	3,960,747.12	1.47	3,960,747.12	1.47
9	童春霞	3,723,102.29	1.38	3,723,102.29	1.38
10	张迪	3,366,635.04	1.25	3,366,635.04	1.25
	合计	102,978,971.20	38.18	102,978,971.20	38.18

(四) 主要股东及持股情况

单位：人民币 元，%

序号	股东名称	住所	持股数 (元)	占总资本比例 (%)
1	贵州金融控股集团有限责任公司（贵州贵民投资集团有限责任公司）	贵州省贵阳市贵安新区岐山临时安置点；贵州省贵阳市云岩区南垵路 67 号	19,847,160.00	7.36
2	贵州彩阳电暖科技有限公司	贵州省遵义市桐梓县娄山关镇	19,178,327.60	7.11
3	遵义天域贸易有限责任公司	贵州省遵义市汇川区高坪镇河东街 1-4	15,835,500.00	5.87
4	贵州遵义汇川农村商业银行股份有限公司	贵州省遵义市汇川区南京路 12 号城上城综合大楼	14,632,002.00	5.42
5	童春霞	贵州省遵义市桐梓县凤鸣路 120 号	3,723,102.29	1.38
	合计		73,216,091.89	27.14

（五）本行与主要股东关联交易情况

本行的关联交易主要对象为本行内部人（本行董事、总行及分支机构高级管理人员及其近亲属直接、间接、共同控制或可施加重大影响的法人）、持有我行 5% 以上股份的法人股东。本行在处理关联交易业务时，严格按照有关法律、法规以及本行的贷款程序和规定操作，定价按照不优于对非关联方同类交易的条件办理，符合诚信、公允原则。

截至 2022 年 12 月末，本行关联企业和关联自然人授信客户数 263 户，较年初增加 10 户，授信额度为 30528.48 万元，占上季度末资本净额(127379.24 万元)的 23.97%，对全部关联方的授信余额未超过上季度末资本净额的 50%。其中：关联自然人客户 256 户，较年初增加 9 户，授信总额 7187.63 万元，占上季度末资本净额的 5.64%；法人关联客户 7 户，较年初增加 1 户，授信总额 23340.85 万元，占上季度末资本净额的 18.32%。最大单个关联方授信余额为 11350.00 万元，占上季度末资本净额的 8.91%，未超过上季度末资本净额的 10%；最大单个关联方集团客户授信余额为 17087.53 万元，占上季度末资本净额的 13.41%，未超过上季度末资本净额的 15%，均符合监管要求。其中与主要股东发生关联交易如下：

贵州彩阳电暖科技有限公司系桐梓农商银行股东，在我行持股 1917.83 万元，占持股比例 7.1082%，法人代表（股东）：欧国勇，系我行董事，属我行关联方。贵州彩阳电暖科技有限公司及其股东、高管、关联企业纳入我行统一授信管理，集团关联最高授信额度 17780 万元整，其中：贵州彩阳电暖科技有限公司评定信用等级为 AAA 级，授信额度 11800 万元；贵州彩阳酿酒有限公司评定信用等级为 A 级，

授信额度 4000 万元；贵州彩阳电子商务有限公司评定信用等级为 A 级，授信额度 990 万元；贵州彩阳服饰有限公司评定信用等级为 A 级，授信额度 990 万元。贷款余额 16157.53 万元。2022 年发生重大关联交易 4 笔，分别为：

（1）2022 年 1 月 24 日贵州彩阳电暖科技有限公司高管涂小碧申请贷款 80 万元用于住房装修及归还借款，交易后占资本净额 0.07%，贷款利率 4.6%，符合本行贷款管理办法并按本行关联交易管理办法提交关联交易控制委员会审核，董事会审批，并报监管组及银保监备案。

（2）2022 年 3 月 28 日贵州彩阳置业有限公司“彩阳 澜泊湾”项目申请按揭楼盘合作准入，Z05、Z06 号楼定价：贷款期限一年期以内：首套房执行一年期当期 LPR 加 145 个基点；二套房执行一年期当期 LPR 加 160 个基点，贷款利率定价符合本行贷款利率定价管理办法并按本行关联交易管理办法提交关联交易控制委员会审核，董事会审批，并报监管组及银保监备案。

（3）2022 年 3 月 31 日贵州彩阳酿酒有限公司申请贷款 3000 万元用于支付工程款，交易后贵州彩阳集团客户贷款余额 16490 万元，占资本净额 11.6%，贷款利率 4.6%，符合本行贷款管理办法并按本行关联交易管理办法提交关联交易控制委员会审核，董事会审批，并报监管组及银保监备案。

（4）2022 年 9 月 30 日，贵州彩阳电暖科技有限公司申请借款 3000 万元，借款期限 60 个月，用途：支付工程款，交易后贵州彩阳集团客户贷款余额 16490 万元，占资本净额 13.13%，贷款利率 4.3%，符合本行贷款管理办法并按本行关联交易管理办法提交关联交易控

制委员会审核，董事会审批，并报监管组及银保监备案。

（六）股东股权质押情况

本行企业法人股东遵义天域贸易有限责任公司将持有我行的股权为遵义天怡景贸易有限公司的债务提供质押担保在贵州遵义红花岗农商银行贷款 1285 万元，质押比例 100%。根据本行章程规定，该法人股东和派出董事在本行董事会和股东大会上限制表决权。

七、风险管理情况

（一）主要监管指标情况

单位：%

项目	2022 年末	监管要求
资本充足率	13.71	≥ 10.5
流动性比例	63.88	≥ 25
不良贷款率	2.99	≤ 5
拨备覆盖率	229.01	≥ 130

（二）贷款主要行业分布

单位：人民币万元

行业种类	2022 年末余额	占贷款总额比例（%）
制造业	38354.65	4.32
农、林、牧、渔业	161505.23	18.18
批发和零售业	90154.71	10.15
建筑业	29132.77	3.28
交通运输、仓储和邮政业	13710.46	1.54
住宿和餐饮业	47344.27	5.33
其他	507999.25	57.20
合计	888201.34	100

(三) 最大十户贷款

单位：人民币万元

序号	客户名称	2022 年贷款余额	占贷款总额比例 (%)
1	贵州彩阳电暖科技有限公司	11350	1.28
2	贵州影园文化旅游开发有限公司	5171.47	0.58
3	桐梓县农业投资有限责任公司	5161.11	0.58
4	遵义桐之味食品加工有限公司	3900	0.44
5	桐梓县园林大酒店	3890	0.44
6	贵州君腾城市文化旅游置业开发有限公司	3486.52	0.39
7	桐梓天地晟通物流有限公司	3460	0.39
8	遵义盛世金利贸易有限责任公司	3400	0.38
9	贵州桐梓上天池农业发展有限公司	3350	0.38
10	贵州悦达房地产开发有限公司	2985	0.34

(四) 贷款风险分类和不良贷款情况

单位：人民币万元

项目	2022 年末余额	占比 (%)
正常	791801.86	89.15
关注	69883.12	7.87
次级	7592.90	0.85
可疑	18913.32	2.13
损失	10.14	0
贷款合计	888201.34	100

(五) 贷款损失准备情况

单位：人民币万元

项目	期初数	本期计提	本期转回	其他转入及冲销	期末数
贷款损失准备	47431.31	12583.65	2825.67	2115.90	60724.73

(六) 不良贷款情况

截至 2022 年 12 月末，本行不良贷款余额为 26516.36 万元，不良贷款率 2.99%。

八、本行面临的各类风险及防范对策

2022年，受近年新冠疫情及经济下行影响，县域经济环境形势复杂多变，地方政府债务包袱较重。在此情况下，本行持续完善公司治理，提升合规内控，有效防范风险，各项业务发展稳中有进，信贷资产质量进一步上升。报告期内，本行在全面风险管理体系建设方面采取以下的控制措施和对策。

（一）信用风险对策

本行信用风险主要存在于贷款、存放同业等业务。报告期内，信用风险管理措施：一是调整组织架构，建立市场营销、风险控制、资产保全和贷款操作相互分离、相互制约的组织体系和审贷分离、风险集中控制的内控机制；二是建立审贷分离、互相制衡的风险控制体系，建立大额贷款信贷管理委员会审贷制度；三是根据银保监会单一客户、单一集团客户授信集中度分别不超过资本净额10%、15%之要求，遵守资本约束管理；四是根据本行信贷资产风险分类实施细则之规定，对信贷资产质量实行风险分类管理，加大监测频度，对不良贷款跟踪管理，责任追究，强化清收；五是对同业业务实行审慎授信，按流程审批。

（二）市场风险对策

本行的市场风险主要集中在利率风险方面。针对市场风险，本行进一步建立完善市场风险管控机制，加强对市场风险的识别、计量、监测和控制能力，制定市场风险管理实施细则，按照收益覆盖风险的原则，进一步完善利率定价机制，切实防范利率风险；积极关注金融市场变化，依法合规拓展资金市场业务；始终坚持在人民银行、监管部门规定的银行间同业市场办理规定的业务，按照社区型零售银行的

定位，树立“以客户为中心”的营销理念，加大金融产品创新力度，增加有效信贷投入，大力开办低风险业务，进一步提高应对市场风险的能力。

（三）操作风险对策

操作风险是指由于人为错误、技术缺陷或不利的突发事件所造成损失的风险。本行主要采取以下几项措施防范操作风险：一是加强教育引导，不断提高全体员工依法合规经营意识，进一步加强从业人员教育培训，提高从业人员的思想道德、文化知识和业务技能，确保胜任发展需要。二是继续深入开展案件专项治理，不断完善内控制度，强化检查和监督，切实加大对存在违规违纪行为员工的惩处力度，逐步建立起“查防堵惩教”的长效机制，不断提升案件防范能力。三是深化审计监督体制改革。进一步完善“垂直管理、分片负责，审计部门与业务部门相分离”的审计监督体系，不断提高审计工作力度和效率，确保内部审计工作的独立性、权威性、及时性和有效性。四是加强流程银行和事后监督系统建设，我行设立预警中心，运用合规操作管理系统，严格按照《贵州桐梓农商银行操作风险识别、评估与控制规程》，对本行财务、信贷、资金、电子银行、负债及中间业务实时进行监控，加强各业务条线操作风险识别、监测和管理。

（四）流动性风险管理对策

流动性风险是指银行无法及时获得充足资金或无法以合理成本及时获得足额资金，用于偿付到期债务、履行其他支付义务和满足正常业务开展的其他资金需求的风险。本行坚持稳健的流动性风险管理，制定《流动性风险监测管理实施细则》《流动性风险压力测试管理实施细则》《流动性风险应急处置方案》。通过建立适时、有效的流动性

风险管控机制,实现对流动性风险的监测、识别、计量和控制,同时借助压力测试的情景假设场景,进行现金流测算和分析,提升风险管控能力。根据流动性风险防控要求,持续开展流动性风险压力测试。截至报告期末,本行现金流充足,风险较小。

(五) 集中度风险管理对策

集中度风险是单个风险暴露或风险暴露组合,可能给本行带来重大损失或导致本行风险状况发生实质性变化的风险。本行通过制定集中度风险偏好政策、开展风险识别与评估、制定集中度风险关键指标及限额指标体系、监测分析及报告指标情况、开展集中度风险压力测试等方式,持续提升集中度风险管理水平及效率。截至报告期末,单一客户贷款集中度、单一集团客户授信集中度、全部关联度及房地产贷款集中度等各项集中度监管指标控制在监管要求之内。

(六) 同业竞争风险管理对策

随着金融市场对外开放和金融体制改革的深入,银行同业竞争更加激烈,银行金融机构都面临诸如客户流失、市场份额下降等挑战。针对同业竞争风险,本行努力寻求高质量发展路径,力图通过建立高效、灵活的经营机制,调整营销策略,合理确定市场定位,寻找市场空缺,加强服务手段创新,以提升核心竞争能力,培养并逐渐扩大基本客户群,稳定优质客户群,争取更大的市场份额,继续加强业已形成的规模和机构网点优势,在县域内保持在同业竞争中的领先地位。

(七) 洗钱风险管理对策

本行严格执行《中华人民共和国反洗钱法》《金融机构客户身份识别和客户身份资料及交易记录保存管理办法》等相关制度要求,新增或修订了反洗钱内控制度;及时完成了大额交易补录上报、异常案

例的分析、甄别和判断，规定时限内完成客户风险等级的划分、做好名单的添加、回溯管理工作；加大全行员工反洗钱知识的培训与辅导力度；丰富反洗钱宣传内容，拓宽宣传方式和渠道；督促各营业网点做好客户尽职调查和客户身份及交易信息等资料的保存；扩大反洗钱工作现场与非现场检查范围和频率；开展了反洗钱专项内部审计及洗钱风险评估，配合做好反洗钱的协查；调整反洗钱工作领导小组成员，配备专职人员，明确职责分工，反洗钱组织架构进一步完善；通过一系列工作，员工对反洗钱风险防控意识逐渐增强，风险管理能力得到有效提高，洗钱风险得到有效的防控。

（八）声誉风险管理政策

我行积极研判社会舆情走势，重点关注可能导致声誉风险的各类隐患，提前准备应对预案，提升应对能力。2022年，我行加强了在各大媒体的监测、管理、处置工作，并定期做好监测登记，督促部门及机构做好重大突发事件的协调联络和信息报送工作。适时对制度修订，明确责任、范围、处理途径、时限要求等规定，提升了可操作性。2022年，通过对相关媒体以及其他信息发布软件的监测，全年未发生涉及我行的声誉、舆情风险事件。

（九）法律风险管理政策

我行一直以来高度重视法律风险防控，一是加大普法宣传教育，要求全辖员工通过加大《民法典》等法律法规知识学习，提升员工知法、守法、用法的意识和能力；二是通过聘请法律顾问，帮助我行做好法律事务管理以及法律合同文本审查，本行明确，凡是对外签订合同、协议等，均要出具独立的法律审查意见；三是加大法律专业人才培养，鼓励员工积极参加律师资格考试，据统计，我行现有取得律师

资格证员工 6 人，取得公司律师资格证 6 人，其中高管 1 人，中层 2 人。

九、薪酬情况

本行制定了《贵州桐梓农村商业银行股份有限公司工资管理规定》、《贵州桐梓农村商业银行股份有限公司 2022 年度绩效综合考核奖惩办法》，修订了《贵州桐梓农村商业银行股份有限公司基层支行等级管理等考核办法》、《贵州桐梓农村商业银行股份有限公司绩效薪酬延期支付及追索扣回管理办法》。2022 年工资总额 9918 万元（不含交通补贴）。为进一步完善全面绩效管理，本行按照“当期绩效决定薪酬、长期业绩决定升迁，按劳取酬、多劳多得、风险损失扣减”的思路，将绩效薪酬全额与个人业绩挂钩。在考核方法上采取计价为主、评分为辅的方式，对业务人员根据个人业绩采取直接计价法计发绩效薪酬，对分支机构负责人实行综合考评机制，对内设部门实行目标管理考核。同时，结合机构和岗位客观存在的差异性，在考核内容上实行差异化考核，对各岗位员工根据岗位不同职责区别对待，设定不同的考核指标。

十、小微企业金融服务情况

坚持以习近平新时代中国特色社会主义思想为指导，全面贯彻落实党的二十大精神，按照党中央、国务院决策部署，认真落实银保监会、省委省政府、市委市政府、贵州银保监局以及省联社工作要求，坚持稳中求进，完整、准确、全面贯彻新发展理念，加快构建新发展格局，坚持“支农支小”市场定位，以服务小微企业、支持实体经济健康发展为指导，以提高小微企业贷款可获得性，拓宽小微企业金融服务覆盖面为工作目标，积极做好小微企业金融服务，不断提升小微企

业金融服务质效。截至报告期末，我行普惠性小微企业贷款余额 17.54 亿元，较年初增加 5.12 亿元，普惠型小微企业贷款增速 41.18%，普惠型小微企业贷款增速高于各项贷款增速 32.94 个百分点；普惠型小微企业贷款有余额户数 3980 户，较年初增加 719 户；普惠型小微企业贷款平均利率 7.31%，较上年末下降 0.9 个百分点；普惠型小微企业贷款不良率 1.33%，低于各项贷款不良率 1.65 个百分点。全面实现“两增”“两控”目标。

十一、消费者权益保护工作开展情况

（一）健全消保管理制度体系。

为完善组织架构和管理体系，本行在董事会专门委员会设立“金融消费者权益保护委员会”，并建立议事规则，制定《金融消费者权益保护工作实施办法》、《安全稳定工作应急预案》、《集中取款突发事件专项应急预案》、《客户服务热线投诉处理及责任认定管理暂行办法》、《打击治理电信网络诈骗工作客户投诉及舆情处置应急预案》、《消费者权益保护重大突发事件应急预案》、《重要时期信息安全应急预案》、《金融知识宣传教育实施细则》、《金融消费者风险等级评估办法》等制度和考核办法，加强消费者投诉受理流程及处理程序的应急演练，强化消费者金融知识宣传教育框架安排，充分发挥消费者权益保护工作监督考评机制作用，确保全行消费者权益保护工作有章可循、有据可依，使服务管理工作真正做到以客户为中心，提升投诉处理工作能力，全面提高社会的满意度。

（二）加强消费者权益保护宣传，提高消费者的自我保护能力。

为维护本行的良好社会形象，提升消费者的自我保护意识，本行高度重视消费者权益保护的宣传工作，借助 LED 显示屏，制作横幅

标语，印制各种宣传资料，围绕客户基本信息、金融消费信息、假币识别、防范非法集资和反洗钱等内容，做好消费者保护信息传达，引导金融消费者注重个人信息保密，有效识别虚假信息，保障客户资金安全。

— — **做好“3·15 消费者权益日”宣传活动。**2022 年“3·15 消费者权益日”宣传活动在总行营业部大厅外开展集中宣传。工作人员设置宣传平台，悬挂宣传横幅，发放宣传资料，就存款保险、防范非法集资、金融 3·15、民法典、金融风险防范、反洗钱管理、防范电信诈骗等方面向过往的群众开展金融知识普及。本次活动，切实增强了广大群众金融服务获得感，营造了更加良好的金融生态环境，建立了更加和谐的银客关系。据统计，活动共吸引 328 名群众参与，共计发出各类宣传折页 445 份，现场接受群众咨询 56 人次。

— — **按期开展“反洗钱”宣传活动。**为使反洗钱的观念深入人心，确保本行在宣传形式和内容上继续有创新、有特色，在成果上有突破、见成效，本行多方位、多渠道开展反洗钱宣传。一是利用 LED 电子屏和营业厅的液晶电视屏滚动播放反洗钱宣传标语；二是在营业大厅摆放宣传架和宣传手册、村村通商铺摆放反洗钱宣传海报、折页、传单等；三是借助政府及本行开办的“金融夜校”平台，通过村支两委小喇叭等扩大宣传范围，通俗易懂的方式让客户更能接受；四是通过进村组（社区）、进校园入户讲解洗钱案例，使反洗钱观念深入社区、深入校园；五是利用信贷短信平台、手机微信群，流动服务车等广泛宣传反洗钱相关知识；2022 年，我行反洗钱归口管理部门及 31 个营业网点采用设点、进场、网络媒体等形式进行宣传，共设立宣传摊位 62 个，摆放宣传展板 46 个，发放宣传折页、手册、海报、挂横幅 11944

余份（幅），受众人数 57521 余人，通过 LED 显示屏滚动播放，通过宣传，社会公众对反洗钱意识增强。

——认真开展防范非法集资宣传活动。一是利用各支行 LED 显示屏、客户等候区，滚动播放“非法集资不受法律保护，参与非法集资风险自担”等宣传标语和宣传视频；二是利用点多面广的优势，将宣传工作深入到广大群众中。2 月 11 日，桐梓县 2022 年“春风行动”有组织劳务输出高铁专列发车仪式，欢送即将乘坐高铁出行广东方向的返岗复工人员。我行 20 多名员工，在发放包含被子及其他生活用品等爱心礼包的同时，参与送行的我行员工借机为大家普及防范电信网络诈骗、宣传讲解非法集资的危害、“断卡”行动、征信保护、反洗钱等金融知识，共发放宣传折页 689 余份；三是利用网点金融夜校、“四进”宣讲、网点支行宣传等活动进行宣传 58 余次，参与群众 3771 余人次，共发放宣传资料 2962 余份，微信转发 149 条，制作海报、展版、横幅等 42 条，发放购物袋等其他各类宣传品 689 份。通过各种形式的宣传，使广大群众真正认识到了参与非法集资的危害，对提升辖内公众的金融知识素养、净化辖内金融生态环境有重要作用。

——微喇叭宣传活动。我行创新在企业微信端创建微喇叭群以来，将线下宣传服务转移到线上服务，方便为外出农民工咨询和服务。通过微喇叭群，向客户宣传金融方针政策、宣传支农支小服务措施、推介支农支小金融服务产品，为农民工提供家乡惠农政策，在线回答客户咨询。目前，我行完成认证的微喇叭平台用户 135152 户，通过微喇叭平台推送金融知识及宣传金融政策 145 次、宣传覆盖面达 100%，取得良好效果。同时为群众解决问题 7 个，主要集中在社保卡激活、村村通建设、为客户化解纠纷、普惠大走访活动领域方面取得了一定

的成效，但客户反映意见较多的是在柜面办理业务手续繁琐，等待时间长。

——我行加强对特殊人群精准服务。我县属于典型的劳务输出大县，许多青壮年选择外出务工挣钱，家中留守儿童、空巢老人的现象十分明显，这部分人群虽有“村村通”可以满足其基本的金融需求，但苦于自身身体、交通因素等原因，一旦发生忘记取款密码、遗失取款介质等情形，便无法享受正常金融服务。针对这些情况，桐梓农商银行各支行在实际服务中，知悉情形后，往往选择第一时间携带移动展业前往特殊困难群众家中，为他们办理一些平时需要到银行柜面才能办理的业务，节省他们的人力和时间成本。同时加强与县人社局对接联系，坚持双方互惠互赢、互动互联、互生互融的原则，把握合作的平衡点，找准合作切入点，抓住合作关键点，结合全行点多面广服务辐射面大的优势，持续做好社保卡发放激活，用实际行动践行“我为群众办实事”。据统计，2022年全行通过助农流动服务站（含移动展业）开办银行卡21256张，办理转账812笔，查询业务4835笔，办理社保卡激活61135笔。

（三）加强金融服务信息公示，提升消费维权意识。

根据消费者权益保护的相关规定，总行将金融服务的相关信息在营业场所内进行公示，包含服务收费信息公示、存贷款利率公示、投诉电话、流程等内容。摆放的教育宣传台，对存贷产品、金融知识宣传折页等，切实保证金融消费者的知情权。与此同时，加强员工业务知识培训，提高员工业务素质，强化业务办理的合规性，根据相关业务办理要求，严格遵循业务受理规则，有效核实客户身份，贯彻落实客户授权办理的相关规定。对金融消费者的破（损）币按照相关制度

无条件给予兑换，在营业网点设置必要的服务设施，如桌椅、验钞机、老花镜、意见簿、咨询台等，使顾客享受到休息、降温、保暖、茶水、咨询文明优质服务。针对部分特殊群体客户，设置“老弱病残孕”优先窗口，并安排部分座椅为特殊群体提供专属座位，尽最大程度满足各类服务群体。

（四）加强客户投诉处理，提高客户服务满意度。

为规范消费者投诉处理，提高处理率及消费者的满意度，我行在营业场所、村村通醒目位置均公示有投诉电话和投诉处理流程，广泛接受社会公众和客户监督。在投诉处理过程中，严格落实好金融消费投诉首问责任制和限时办结制，确保投诉受理、处理、跟踪督办、反馈结果等各环节高效运转，切实维护好消费者合法权益。

2022年，我行共受理投诉工单8笔，处理办结8笔，办结率100%，满意度100%，与去年同期相比减少4笔，其中因服务态度及服务质量引发的投诉减少3笔。从投诉业务办理渠道分析，营业现场6笔，电子渠道2笔；从投诉业务类别分析，人民币储蓄2笔，贷款1笔，银行卡4笔，其他1笔；从投诉业务产生的原因分析，因服务态度及服务质量引起的投诉5笔，因金融机构管理制度、业务规则与流程引起的投诉2笔，因营销方式和手段引起的投诉1笔。

针对消费者投诉情况，我行高度重视对投诉数据的分析，深入剖析成因，准确查找产品和服务短板，积极落实整改，并将继续完善客户投诉处理机制体系，畅通消费者维权渠道，提升金融服务质效和客户满意度。

（五）加强自助机具建设，提供便捷的金融服务。

为金融消费者提供方便、快捷的金融服务，是商业银行维护消费

者权益的重要举措。本行多措并举、多渠道建设,提升客户服务能力。

一是加强自助机具建设。截止 2022 年 12 月末,本行共有 ATM/CRS 机 83 台,全县除黄连因无常驻机构未安装外,其余乡镇实现全覆盖, ATM/CRS 自助机具存量累计交易笔数 279.85 万笔,交易金额 40.25 亿元;本行共铺设智慧柜员机 7 台,其中 2022 年新铺设 5 台,本年累计发生交易 3.72 万笔。

二是强化“村村通”建设。截止 2022 年 12 月末,本行共建立银行卡助农取款服务点 237 个,本年累计交易笔数 69.98 万笔,累计交易金额 4.91 亿元。

三是做好黔农 E 付和黔农云营销工作。本行小微商户(含特约商户) 7393 户,本年累计交易笔数 2022.65 万笔,累计交易金额 36.25 亿元,黔农云用户 26.36 万户。

四是稳步推进社保卡发行应用工作。截至 2022 年 12 月末,本行社保卡总量为 48.25 万张,较年初增长 17.17 万张,户籍人口覆盖率为 64.22%,三代社保卡今年共计发行 18.27 万张。全行涉农补贴对象共计 20.77 万户,已完成贵州农信社保卡覆盖 16.23 万张,整体覆盖率 78.16%,较年初新增 3.83 万张。

十二、重要事项

(一)报告期内,召开第八次股东大会,实施本行第一届董事会、监事会换届工作。

(二)报告期内,董事会换届选举产生第二届董事会 9 名成员(其中 3 名截止报告期末未取得任职资格,暂未履职),监事会换届选举产生 5 名监事会成员(其中监事长因达到任职年龄离职,截止报告期末监事长缺位)。

（三）报告期内，抵贷资产的收购、管理均符合相关的法律、法规和本行的有关规定。

（四）报告期内，本行各项业务合同履行情况正常，无重大合同纠纷发生。

（五）报告期内，服务收费情况严格按照国家有关规定执行，不存在违反规定收费的情况。

除上述事项外，截至 2022 年 12 月 31 日，本行无需要披露的其他重要事项。

2023 年 6 月 29 日